

„KINNITAN“

” ___ ” _____ 2019

Tulekahju korral tegutsemise plaan

Jõgeva Põhikool
Jõgeva linn, Rohu tn 10



Sisukord

1.	Evakuatsiooni ja tulekahju korral tegutsemist mõjutavate andmete kirjeldus	4
1.1	Üldosa	4
1.2	Töötajate kohustused	4
1.3	Juhtkonna ja tuleohutuse eest vastutavate isikute kohustused.....	5
1.4	Asutus	5
1.5	Ehitise kasutusvaldkond	5
1.6	Töörežiim ja inimeste arv	6
1.7	Üldpind	6
2.	Hoone üldiseloomustus	6
2.1	Tulepüsisivuklass, tuletõkkesektsioonid.....	6
2.2	Ventilatsioon.....	6
2.3	Elekter.....	6
2.4	Küte	6
2.5	Valve.....	6
2.6	Evakuatsiooniteed ja -pääsud	7
2.7	Esmased tulekustutusvahendid	8
2.8	Automaatne tulekahjusignalisatsioon (ATS).....	9
2.9	Suitsuärastus	11
2.10	Tuletõrje veevarustus.....	12
2.11	Suitsetamise kord.....	12
2.12	Esmaabivahendid	12
2.13	Ehitises toimivate tegevuste ja protsesside tule- ja plahvatusohtlikkus	12
2.14	Põlevmaterjalid ja ohtlikud ained	12
2.15	Tõenäolisemad tulekahju stsenaariumid ning tulekahju vältimine.....	12
3.	Evakuatsioon	12
3.1	Tegutsemine evakuatsiooni korral.....	13
3.2	Evakuatsiooni liidri ülesanded.....	13
3.3	Loendus	14
3.4	Evakuatsioonijuhi kohustused evakuatsiooni korral	14
3.5	Keelatud tegevused:.....	14
4.	Tegutsemine tulekahju korral.....	15
5.	Päästemeeskonnaga tehtava koostöö juhis	16

6.	Evakuatsioonijuhtide ja evakuatsiooni liidrite kontaktid	17
6.1	Evakuatsioonijuht:	17
6.2	Evakuatsiooni liidrid:	17
6.3	Muud olulised kontaktid:	17
7.	Tulekustuti kasutamine	18
8.	Iga-aastane evakuatsiooni ja tulekahju korral tegutsemise õppus	19
8.1	Evakuatsiooni ja tulekahju korral tegutsemise õppuse täitmise kord	19
8.2	Iga-aastase evakuatsiooni ja tulekahju korral tegutsemise õppuse tabel	19
LISA 1	20
LISA 2	23

1. Evakuatsiooni ja tulekahju korral tegutsemist mõjutavate andmete kirjeldus

1.1 Üldosa

- **Jõgeva Põhikool** (Hoone) tulekahju korral tegutsemise plaani eesmärgiks on reeglite kehtestamine tulekahju ennetamiseks, kahjude ärahoidmiseks ja kahjustuste likvideerimiseks ning tulekahjusituatsioonis tegutsemiseks, et tagada hoone töötajate ja seal viibivate inimeste kiire, ohutu ja tulemuslik tegevus tulekahju korral, ohu avastamisel, päästeteenistuse ja hoones viibivate isikute teavitamisel ning evakueerumisel, ohu ja kahjustuste leviku piiramisel ning esmaste tulekustutusvahendite kasutamisel.
- Plaaniga määratakse kindlaks tegevus tulekahju tekkimisel ja evakuatsiooni nõuded hoone ruumides ja territooriumil.
- Käesolevas plaanis (punktides 6.1 ja 6.2) määratakse evakuatsioonijuht ja evakuatsiooni liidrid ning nende ülesanded evakuatsiooni ja tulekahju korral tegutsemisel.
- Kõik töötajad peavad käesoleva plaaniga tutvuma.

➤ **Plaan tehakse allkirja vastu teatavaks kõigile Hoone töötajatele!**

➤ **Töötajat, kes ei ole tutvunud tuleohutusvalaste nõuetega, ei tohi tööle lubada!**

- Käesolev plaan kuulub läbivaatamisele ja vajadusel korrigeerimisele:
 - tegevuse või protsessi reglemendi ja töötingimuste muutumisel;
 - tulekahju või muu õnnetuse toimumisel objektil;
 - plaani koostamisel aluseks olnud õigusakti(de) muutumisel;
 - uute päästevahendite kasutuselevõtmisel;
 - tulekahjuõppuse järgselt, kui on tuvastatud asjaolusid, mille põhjal võib järeldada, et olemasolev plaan ei ole eesmärgipärane;
 - riiklikku järelevalvet teostava ametiisiku ettekirjutuse saamisel.
- Juhendi muudatustest tuleb teavitada kõiki hoones töötajaid.

1.2 Töötajate kohustused

Töötajad on kohustatud:

- järgima kõiki tuleohutusnõudeid, mis on sätestatud kehtivates õigusaktides;
- jälgima tema valduses oleva kinnisasja, ehitise, ruumi, seadmete ja nende kasutamise ohutust ja nõuetekohasust;
- tagama seadmete ja paigaldiste kasutamisel ning tuletöö tegemisel ohutuse inimese elule, varale ja keskkonnale;
- rakendama tulekahju tekkimist vältivaid meetmeid ning hoiduma tegevusest, mis võib põhjustada tulekahju;
- tagama ohutu evakuatsiooni;

- teavitama isikute elu ja tervist ähvardavast ohust oma otsest juhti ning Häirekeskust 112;
- rakendama tulekahju leviku takistamiseks ja tulekahju kustutamiseks esmaseid meetmeid;
- teadma oma kohustusi tulekahju korral;
- abistama riiklikku järelevalvet teostavat ametiisikut igakülselt järelevalve teostamisel ja tulekahju tekkepõhjuste väljaselgitamisel, säilitades põhjuste väljaselgitamiseni tulekahju tagajärjel tekkinud olukorra, kui see ei põhjusta edasisi kahjustusi;
- täitma riiklikku järelevalvet teostava ametiisiku ettekirjutusi tähtaegselt.

1.3 Juhtkonna ja tuleohutuse eest vastutavate isikute kohustused

Juhtkond ja tuleohutuse eest vastutavad isikud on kohustatud:

- korraldama töötajatele enne tööle asumist või töö vahetamist töökohale ja ametile vastava tuleohutuse koolituse ning vähemalt üks kord aastas töötajatele õppuse evakuatsiooni ja tulekahju korral tegutsemise kohta;
- tutvustama töötajale tuleohutusnõudeid lähtuvalt tema töö iseloomust ja -kohast ning kontrollima nende täitmist;
- tagama töötajatele tuleohutuspaigaldiste ja päästevahendite kättesaadavuse ja kasutamisoskuse;
- teavitama töötajaid võimalikust tuleohust ning tulekahju vältimise meetmetest.

1.4 Asutus

Hoone omanik: Jõgeva Vallavalitsus

Hoone valdaja: Jõgeva Põhikool

Aadress: Jõgeva maakond, Jõgeva vald, Jõgeva linn, Rohu tn 10

Tuleohutuse eest vastutav isik: Raul Kull majandusjuht, tel 5098514, raul.kull.003@gmail.com

1.5 Ehitise kasutusvaldkond

- Põhikooli või gümnaasiumi õppehoone – vastavalt Siseministri 30.03.2017 määrusega nr 1-1/17 „Ehitisele esitatavad tuleohutusnõuded ja nõuded tuletõrje veevarustusele liigitub Hoone „IV kasutusviis“ (kogunemishooned) alla.
- Põhikooli või gümnaasiumi õppehoone - vastavalt majandus- ja taristuministri 2. juuni 2015. a määrus nr 51 „Ehitise kasutamise otstarvete loetelu” liigitub kood 12632 alla.

1.6 Töörežiim ja inimeste arv

- Hoonest töötatakse E-R kell 7.30 kuni 16.00. Tööaegadel võib Hoones viibida kuni 661 õpilast ja 63 töötajat.
- Õhtusel ajal kella 22.00- ni võib viibida spordisaalis ca 20 inimest.

1.7 Üldpind

- Hoone on kolmekorruseline suletud netopindalaga 6 259,5 m².

2. Hoone üldiseloostus

2.1 Tulepüsisivusklass, tuletõkkeseksioonid

- Hoone kuulub tulepüsisivusklassi TP1.
- Hoone on jagatud nõuetekohaselt tuletõkkeseksioonideks.

2.2 Ventilatsioon

- Hoones toimib sundventilatsioon.
- ATS häire korral lülituvad ventilatsiooniagregaadid automaatselt välja. Süsteemile ligipääsu ning vajadusel manuaalse väljalülitamise organiseerib evakuatsioonijuht või tema poolt määratud isik.

2.3 Elekter

- Elektri peakilp Hoone 1 korrusel.
- Elektrikilbile ligipääsu ning vajadusel väljalülitamise organiseerib evakuatsioonijuht, tema poolt määratud isik või päästemeeskonna juht.

2.4 Küte

- Hoones toimib kaugküte.

2.5 Valve

- Tööaegadel toimub korra jälgimine Hoone töötajate poolt.
- Töövälisel ajal on Hoone tehnilise valve all.
- Hoone ning selle territoorium kaetud turvakaameratega.

2.6 Evakuatsiooniteed ja -pääsud

- Kõik evakuatsiooniteed ja -pääsud on tähistatud evakuatsioonimärgistustega.



Foto. evakuatsiooni märgistus (väljapääs noolega näidatud suunas) näidis.

- Evakuatsiooniteedel olevaid uksi on võimalik avariiolukordades avada ilma võtmeta.
- Evakuatsiooniteede ning -pääsude asukohad on joonistena esitatud käesoleva dokumendi Lisades 1 kuni 6.
- **Hoonest evakueerudes tuleb kasutada kõige ohutumat ja lähimat evakuatsiooniteed!**
- **Evakuatsioonitee ei tohi olla takistatud, seal ei tohi asuda esemeid ega seadmeid, mis võivad ohustada kasutajate turvalisust evakuatsiooni korral!**

2.7 Esmased tulekustutusvahendid

- Hoones kasutatakse ABC-pulberkustuteid ja süsihappegaaskustuteid.



Foto. Hoone tulekustuti kapp.

- Esmased tulekustutusvahendid paiknevad evakuaatsiooniteedel või nende lähistel (vt Lisa 1 kuni 6).
- **Esmased tulekustutusvahendid peavad olema nähtaval kohal ja kergesti kättesaadavad, neid ei tohi mistahes esemetega varjata ja nendele ligipääs peab olema tagatud pidevalt!**

2.8 Automaatne tulekahjusignalisatsioon (ATS)

- Tulekahju kiire avastamise tagab adresseeritud automaatne tulekahjusignalisatsioonisüsteem (ATS). Süsteem võimaldab teha kindlaks tulekahju asukoha piirkonniti, s.h andurite kaupa, ja saada informatsiooni tule levimisest.
- Häire kuvatakse keskseadme paneelile. Paiknemisskeemid, kasutusjuhendid ja hoolduspäevikud asuvad keskseadme juures, mis asub esimesel korrusel järve poolse sissepääsu juures (Lisa 1).



Foto. Hoone ATS keskseade ja tuleohutussüsteemide juht- ja infopaneel.

- ATS-ga on kaetud kogu Hoone. Telegrupp AS.

- Tulekahju avastamise korral, kas anduri poolt või saades signaali tulekahju teatenupult, toimuvad ATS süsteemi poolt järgmised tegevused:
 - tulekahjuteade kuvatakse ATS süsteemi keskseadmele;
 - häireedastus alarmseadmetega.



Foto. Teatenupp ja suitsuandur..

- **Tulekahju teatenuppudele (käsitedusti) peab olema tagatud pidev ligipääs, ning neid ei tohi mistahes esemetega varjata.**

2.9 Suitsuärastus

- Suitsuärastus toimub spetsiaalse suitsuärastussüsteemi (suitsuluugid) kaudu.
- Vajadusel toimub suitsu ja soojuse eemaldamine ka loomulikul teel uste ning akende kaudu.



Foto. Suitsuluugi avamisnupp.

- **Suitsu ja soojuse eemaldamine hoonest toimub ainult päästetööde juhi loal ja juhtimisel!**

2.10 Tuletõrje veevarustus

- Tuletõrje veevarustus on tagatud läbi Hoone läheduses asuvate linna tuletõrjehüdrantide, mis on vastavalt märgistatud.

2.11 Suitsetamise kord

- Hoones ning selle territooriumil on suitsetamine rangelt keelatud.

2.12 Esmaabivahendid

- Olemas on esmaabikomplektid, mis asuvad Hoones hajutatult (arstikabinet, võimla, poiste tööõpetus).

2.13 Ehitises toimuvate tegevuste ja protsesside tule- ja plahvatusohtlikkus

- Hoones ei viida läbi tule- või plahvatusohtlikke tegevusprotsesse.

2.14 Põlevmaterjalid ja ohtlikud ained

- Märkimisväärses koguses põlevmaterjali ning ohtlikke aineid Hoones ei ladustata.

2.15 Tõenäolisemad tulekahju stsenaariumid ning tulekahju vältimine

- Hoone tõenäolisemad tulekahju stsenaariumid ning nende realiseerumise vältimine:
- Ei peeta kinni tuleohutusnõuetest – viiakse läbi iga-aastaseid koolitusi, samuti juhendatakse uusi töötajaid tööleasumisel. Ühtlasi tutvustatakse kõigile töötajatele käesolevat plaani.
- Esineb elektrisüsteemi rikkeid – Elektriseadmete rike vältimiseks viiakse ehitises (vastavalt Elektriohutusseadusele) läbi käidukorraldused. Töö lõppedes lülitatakse välja kasutatad elektriseadmed (raadiod, lambid jms).
- Eiratakse suitsetamise korda – määratud on suitsetamise kord.
- Toimub tahtlik süütamine – otsene ennetamine ei ole võimalik.
- Hoonele mõjuvad loodusjõud (äike jms) – Hoone tehnosüsteemid hoitakse pidevalt töökorras.

3. Evakuatsioon

- **Evakuatsioon on inimeste sunnitud väljumine ruumist, ehitisest või teatud alalt ohutusse kohta tulekahju või muu õnnetuse või ohu puhul.**

3.1 Tegutsemine evakuatsiooni korral

- **Evakuatsiooni alustamise märguanne on:**
 - ATS häirekellade pikaajaline rakendumine (üle 90 sekundi) + samaaegne koolikella helisemine;
 - ATS häirekellade teistkordne rakendumine + samaaegne koolikella helisemine;
 - Evakuatsiooni korraldus läbi kooli helindussüsteemi.
- **ATS häirekellade esimese rakendumise korral tuleb valmis olla evakueerimiseks (evakuatsiooni eelteade, kui see ei kesta üle 90 sek). ATS häirekellade pikaajaline rakendumine (üle 90 sek) ja teistkordne rakendumine on märguanne sellest, et on tuvastatud tulekahju ning evakueerimine on kohustuslik.**
- **Otsese ohu korral inimese elule või tervisele tuleb evakuatsiooni alustada märguannet ootamata!**
 - Evakuatsiooni otsuse võtab tulekahju korral vastu Hoone evakuatsioonijuht, kes on määratud vastavalt käesoleva plaani punktile 6.1. Kiiresti areneva õnnetuse korral tuleb ohukoldest alustada evakuatsiooni ilma korraldust ootamata.
 - Esmalt tuleb evakueerida inimesed, keda ähvardab mistahes ohu poolt kõige suurem oht: esmajärjekorras tuleb inimesed põlevast ruumist, seejärel pealmistest ning külgnevatest ruumidest ning pärast seda (võimalusel toimub evakuatsioon kõikidest tsoonidest üheaegselt) nagu Hoones olevad inimesed.
 - Hoonest väljudes tuleb koguneda koheselt kogunemiskohta. **Kogunemiskoht asub kooli kõrval staadionil, talvisel või külmal ajal spordimaja..** Juhul, kui kogunemiskoht on kujunenud inimestele ohtlikuks, määrab evakuatsioonijuht uue kogunemiskoha.
 - Tulekahju avastamisest alates tuleb võimalusel korraldada tulekustutamine ja vara evakueerimine nende töötajate poolt, kes ei ole hõivatud inimeste evakueerimisega. Hilisem varade ohutusse kohta toimetamine võib toimuda ainult päästetööde juhi loal.

3.2 Evakuatsiooni liidri ülesanded

- Evakuatsiooni liidri ülesanded on võimaluse korral järgmised:
 - alustada evakuatsiooni märguande saamisel oma evakuatsioonialas viibivate isikute evakuatsiooni (võimaluse korral abistades ka mujal Hoones viibivaid inimesi);
 - kontrollida võimaluse korral üle kõik oma evakuatsioonialas asuvad ruumid;
 - pidada arvestust evakueeritute üle;
 - viia läbi kogunemiskohas oma evakuatsioonialalt evakueerunud inimeste loendus ja anda loenduse tulemused edasi evakuatsioonijuhile.

3.3 Loendus

- Loenduse eesmärk on selgitada, kas kõik evakuatsioonialas viibinud inimesed on Hoonest väljunud.
 - Kui selgub, et mõni inimene on jäänud ohutsooni ning tema päästmine on raskendatud kõrge temperatuuri ja/või suitsu tiheduse tõttu, siis tuleb sellest koheselt teavitada evakuatsiooni juhti ja Häirekeskust telefonil 112 ning päästemeeskonna saabudes päästetööde juhti.
 - Evakuatsiooni juhile edastatakse andmed ka Hoonest väljuma keeldunud inimeste kohta.

3.4 Evakuatsiooni juhi kohustused evakuatsiooni korral

- Evakuatsiooni juhi põhiülesanded on järgmised:
 - korraldada häire õigsuse kontroll ning koguda sündmuse kohta informatsiooni;
 - tagada inimeste varajane teavitamine tekkinud ohust kogu territooriumi ulatuses;
 - kontrollida, kas hädaabikõne on tehtud, ning vajadusel helistada uuesti Häirekeskusele 112;
 - suunata inimesi Hoonest välja kogunemiskohta;
 - korraldada vajadusel nende inimeste kogunemiskohta suunamine, kes ei ole võimelised iseseisvalt evakueeruma, andes selleks vastavaid korraldusi evakuatsiooni liidritele või teistele pädevatele isikutele;
 - korraldada ohualale sisenemise keelamine/takistamine;
 - võtta evakuatsiooni liidritelt vastu andmed loenduse kohta;
 - võtta vastu päästetehnika ja edastada päästetööde juhile teavet tulekahju asukohast, tule kustutamiseks võetud meetmetest, ohus olevatest inimestest, võimalikest ohtlikest materjalidest jms;
 - abistada võimaluste piires päästemeeskonda päästetööde läbiviimisel.

3.5 Keelatud tegevused:

- Evakuatsiooni alustamise käsu eiramine;
- Suitsu ja tule koldesse sisenemine;
- Kogunemiskohast ilma loata lahkumine;
- Hoonesse ilma vastava loata sisenemine.

4. Tegutsemine tulekahju korral

	Tegevus	Tegutsemise kirjeldus ja järjestus	Täitja
1	Häire õigsuse kontroll	Kontrollida häire põhjust, tulekahju avastamisel lülitada sisse tulekahju alarm (kui häirekellad ei ole rakendunud) ning koheselt teavitada Häirekeskust telefonil 112 .	Evakuatsioonijuht Tulekahju avastanud isik
2	Sündmusest teatamine	ATS häire korral informeerida võimalusel vastava ala evakuatsiooni liidrit ja tuleohutuse eest vastutavat isikut.	Evakuatsioonijuht
3	Inimeste evakueerimine Hoonest	Evakuatsiooni märguande saamisel viia või suunata viivitamatult kõik inimesed ohutult ehitisest välja. Kontrollida, et uksed ja aknad oleksid suletud.	Evakuatsiooni juht ja liider; uste/akende kontrolli puhul hoone kõik töötajad
3.1	Kui suitsu ja/või kõrge temperatuuri tõttu ei ole võimalik Hoonest evakueeruda	Jää oma ruumi või sisene lähimasse ruumi, sulge enda järel uks. Võimalusel kasta veega või muu mittepõleva vedelikuga märjaks käterätid või riided ja tihenda nendega ukse ava, et vähendada suitsu jms sattumist ruumi. Kui kaasas on telefon, siis koheselt teavita enda asukohast teavitada Häirekeskust telefonil 112 . Ava ruumi aknad, anna enda asukohast märku, vehi kätega, hüüa appi.	Isikud, kellel ei ole võimalik evakueeruda
4	Evakueeritute loendamine	Kogunemiskohas läbi viia oma vastutusala inimeste loendus ja anda loenduse tulemused edasi evakuatsioonijuhile.	Evakuatsiooni liider
5	Tulekahju kustutamine päästeteenistuse saabumiseni	Tulekahju avastamisest alates korraldada <u>võimalusel</u> tule kustutamine ja vara evakueerimine nende töötajate abiga, kes ei ole hõivatud inimeste evakueerimisega. Tulekahju kustutamiseks kasutada kõiki hoones olevaid tulekustutusvahendeid.	Evakuatsioonijuht Evakuatsiooni liider Võimalusel ka teised Hoone töötajad
6	Päästemeeskonnale sündmuse tutvustamine ja osalemine päästetööde staabis	Minna vastu päästemeeskonnale, kirjeldada sündmust ja asukohta. Anda päästetööde juhile loenduse tulemused, olla valmis osalema päästetööde staabis.	Evakuatsioonijuht
7	Tehnosüsteemide väljalülitamine	Organiseerida vajadusel tehnosüsteemide väljalülitamised.	Evakuatsioonijuht või tema poolt määratud isik

5. Päästemeeskonnaga tehtava koostöö juhised

Päästemeeskonna saabudes peab evakuatsioonijuht päästetööde juhile teatama:

- mis ja kui suures ulatuses põleb;
 - kas Hoonesse on jäänud inimesi, kui suur on neid ähvardav oht ja kas on kannatanuid;
 - millist teed pidi jõuab kõige paremini kannatanuteni (tulekoldeni) ning umbkaudne teepikkus (meetrites);
 - muud tulekahjuga kaasnevad ohud (plahvatusoht, mürgkemikaalid jms);
 - elektrivarustuse peakilbi ja automaatse tulekahjusignalisatsioonisüsteemi (ATS) keskseadme asukohtadest ning tuletõrje veevarustusest.
- **Evakuatsioonijuht ei tohi lahkuda sündmuskohalt, kuna päästetööde juhil võib vaja minna lisainformatsiooni objekti iseärasuste kohta.**

6. Evakuatsioonijuhtide ja evakuatsiooni liidrite kontaktid

6.1 Evakuatsioonijuht¹:

Nr.	Evakuatsioonijuht	Kontaktid
1	Direktor	5343 5002
2	Majandusjuhataja	509 8514
3	Õppejuht	523 8711

6.2 Evakuatsiooni liidrid:

Evakuatsiooniala	Evakuatsiooni liider	Kontaktid
Klass	Vastava tunni õpetaja	

6.3 Muud olulised kontaktid:

Häirekeskus: telefon 112.

OÜ Tartu Tuli (tulekustutusvahendid, tuleohutusala nõustamine, tuleohutuskoolitused):
telefon 7305 387 E-R 8-16.30

Muu:.....
.....

¹ Evakuatsioonijuhiks on tabelis esimesel kohal näidatud isik, teda asendab vajadusel tabelis teisel kohal asuv isik jne.

7. Tulekustuti kasutamine

NÕUANDED TULEKUSTUTI KASUTAMISEKS

ÕIGE

VALE



ÄRA HAKKA KUSTUTAMA VASTU TUULT



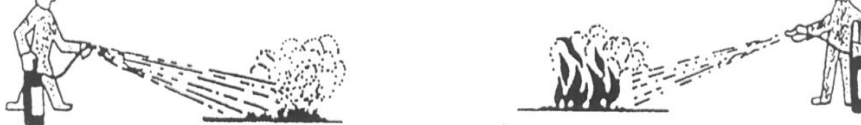
KUSTUTA LEEGI JALGA, MITTE LATVA



ÄRA KUSTUTA TULEKOLDE KESKELT, VAID ALUSTA ÄÄREST



ÕLI- VÕI BENSIINILEEKI HAKKA LÄMMATAMA MADALALT LEEGI SISSE



PISIPÕLENGU PUHUL ÄRA LASE NIISAMA KUSTUTIT TÜHJAKS



SUURE TULE KORRAL ON PAREM LASTA KAHE KUSTUTIGA KORRAGA

8. Iga-aastane evakuatsiooni ja tulekahju korral tegutsemise õppus

8.1 Evakuatsiooni ja tulekahju korral tegutsemise õppuse täitmise kord

- Evakuatsiooni ja tulekahju korral tegutsemise õppuse eesmärk on tagada teadmised ja oskused evakuatsiooni ja tulekahju korral ning tuvastada:

8.1..1 tulekahju korral tegutsemise plaani vastavus eesmärgile;

8.1..2 töötajate oskus tulekahju korral õigesti tegutseda.

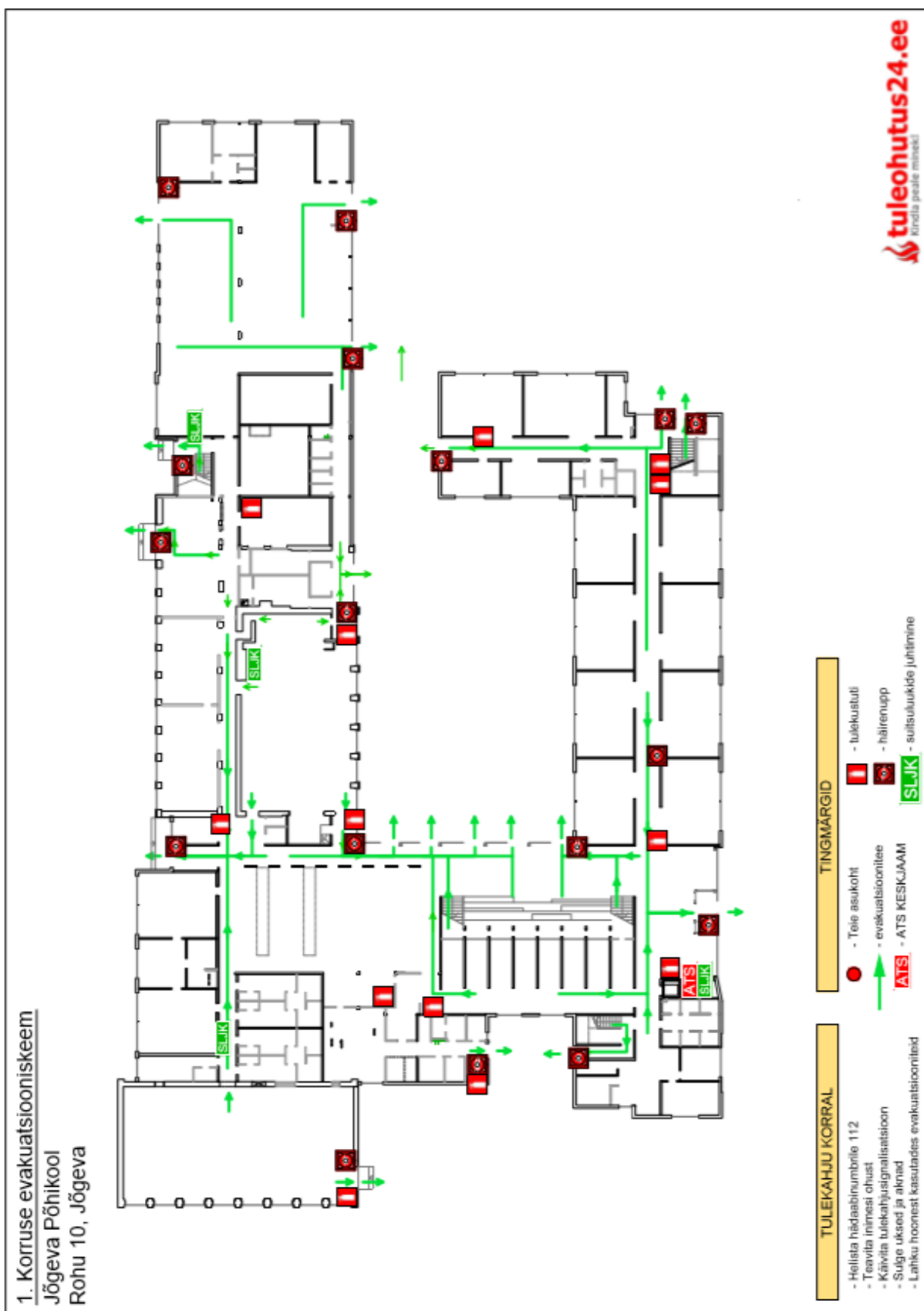
- Evakuatsiooni ja tulekahju korral tegutsemise õppus koosneb teoreetilisest ja praktilisest osast. Teoreetiline osa seisneb töötajate täiendavast tuleohutusalasest juhendamisest ja tulekahjuõppuse korraldusest informeerimises. Praktiline osa seisneb tulekahju olukorra simulatsioonis ning praktiliste tegevuste harjutuses selle võimalikus ulatuses.
- Evakuatsiooni ja tulekahju korral tegutsemise õppusel peavad osalema kõik Hoones töötavad isikud. Töötajale, kellel ei ole võimalik osaleda tulekahjuõppusel selleks ettenähtud ajal, korraldatakse kordusena kas tulekahjuõppus selle võimalikus ulatuses või viiakse läbi nende töökohale ja ametile vastav juhendamine, mille raames korratakse üle nende ülesanded tulekahju korral tegutsemisel ning tutvustatakse läbiviidud tulekahjuõppust.

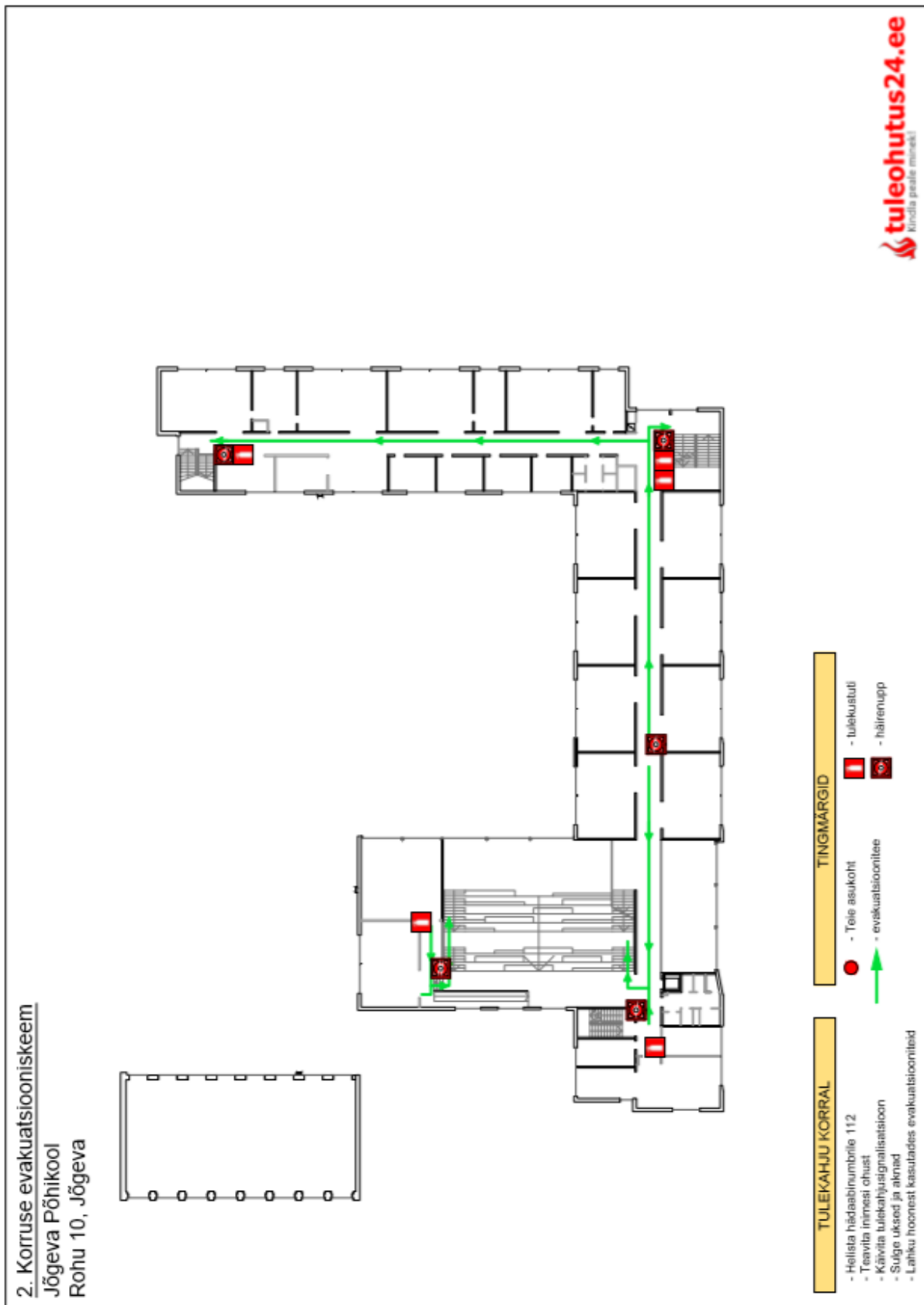
- **Evakuatsiooni ja tulekahju korral tegutsemise õppus tuleb läbi viia vähemalt üks kord aastas.**

8.2 Iga-aastase evakuatsiooni ja tulekahju korral tegutsemise õppuse tabel

Aasta	Teoreetiline osa	Praktiline osa	Läbiviija

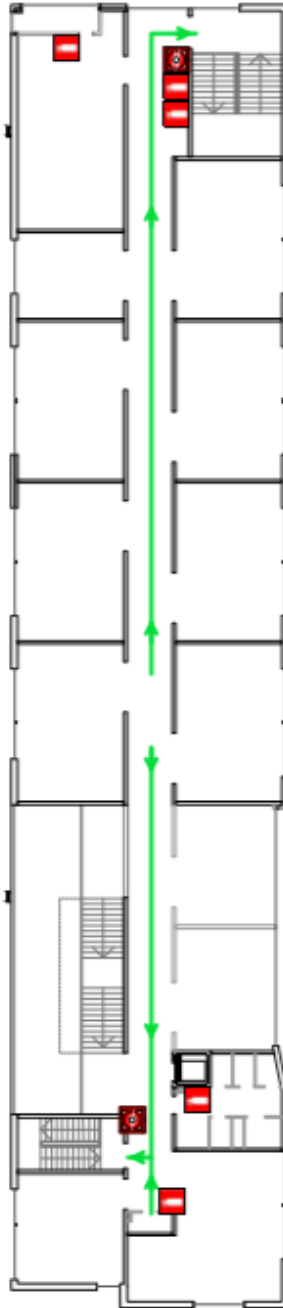
LISA 1. Evakuatsiooniskeemid





3. Korruse evakuaatsiooniskeem

Jõgeva Põhikool
 Rohu 10, Jõgeva



<p>TULEKAHJU KORRAL</p> <ul style="list-style-type: none"> - Hellista hädaabinumbrit 112 - Teavita inimesi ohust - Käivita tulekahjusignaaliloo - Sulge uksed ja aknad - Lahku hoonest kasutades evakuaatsioone 	<p>TINGMÄRGID</p> <ul style="list-style-type: none"> - Tule asukoht - tulekustuti - evakuaatsioone - häirenupp
---	---

